

Varhaisrautakautinen ja -keskiaikainen Euran Luistarin kalmisto

1. Luistarin kalmiston vaiheista, asukkaiden ravinnosta, koruista ja vaatetuksesta. Millainen oli Euran emännän puku?

Perjantain kulttuuriluennot

13.9. 2024

Luistarin kalmiston vaiheista

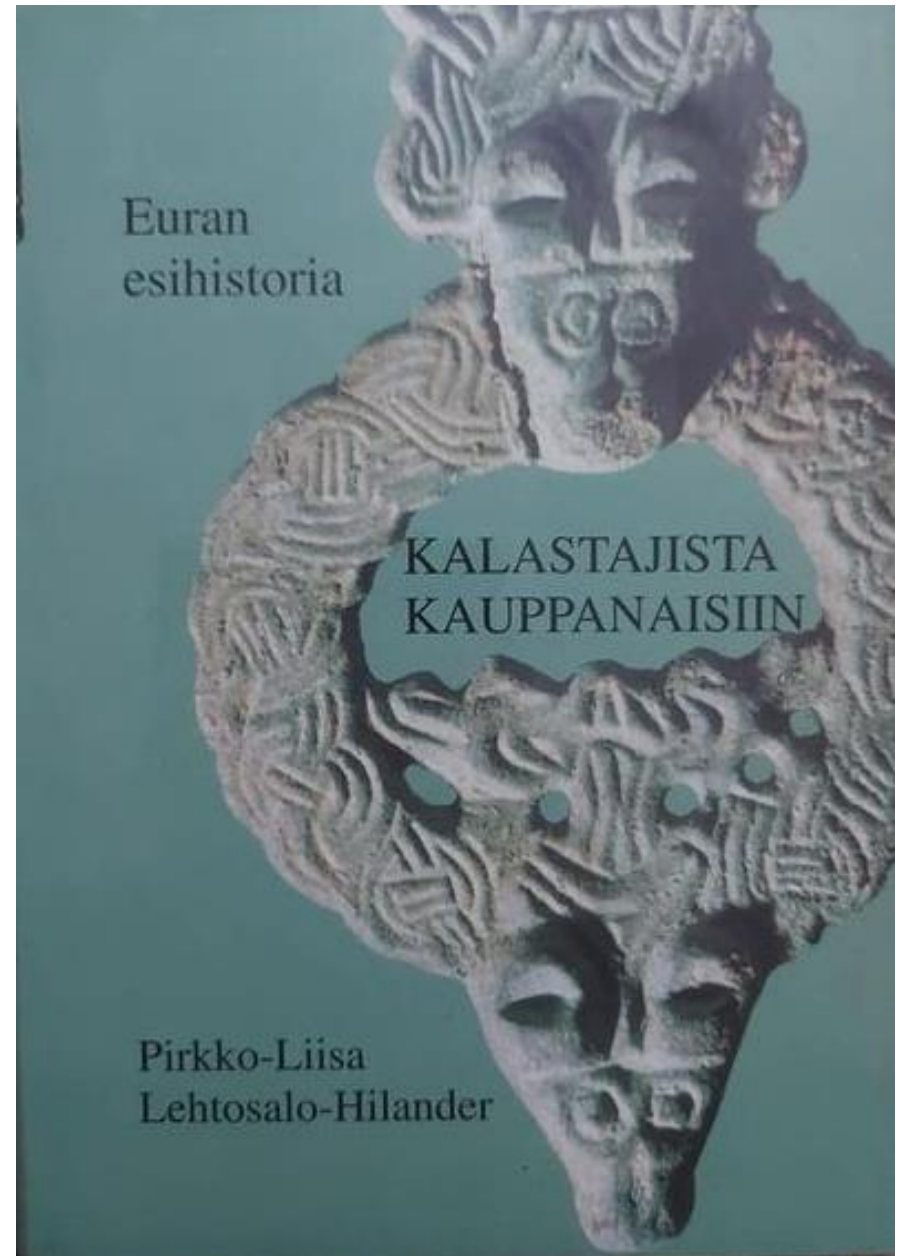
- 13.9. Luistarin kalmiston vaiheista, asukkaiden ravinnosta, koruista ja vaatetuksesta. Millainen oli Euran emännän puku?
- 20.9. Aseista ja geenitutkimuksen tuloksista. Millainen oli Luistarin kalmiston asukkaiden yhteiskunta ja suhde ulkomaihin?

Kirjallisuutta

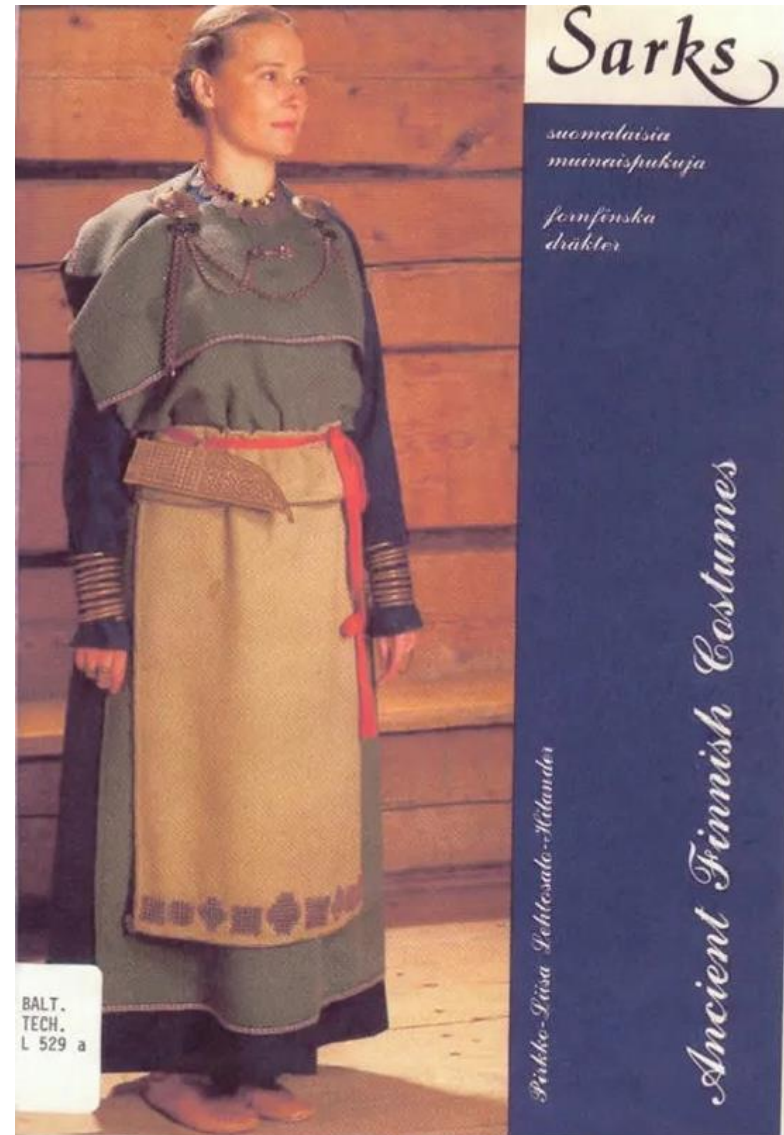
- Luihin ja ytimiin.
Tutkimuksia ja
tulkintoja Euran
Luistarin kalmistosta



- Lehtosalo-Hilander, Pirkko-Liisa 2000: Kalastajista kauppanaisiin: Euran esihistoria



- Lehtosalo-Hilander 1984.
Ancient Finnish costumes



Rautakausi. Periodijako

RAUTAKAUSI

Esiroomalainen rautakausi	500 eKr. – 0
Vanhempi roomalainen rautakausi	0 – 200 jKr.
Nuorempi roomalainen rautakausi	200 – 400 jKr.
Kansainvaellusaika	400 – 575 jKr. 550 jaa.
Merovingiaika	575 – 800 jKr.
Viikinkiaika	800 – 1025 jKr. 1050 jaa.
Ristiretkiaika	1025 – 1150/1300 jKr.

Keramiikkatyyppejen ajoitukset ovat kivikauden ja pronssikauden osalta kalibroituja kalenterivuotia. Vuosiluvut on pyöristetty lähimpään sataan vuoteen ja ovat siten likimääräisiä "noin" -lukuja. Ajoitukset on sovellettu eri lähteistä (mm. Edgren 1999; Carpelan 1999, 2000).

Rautakauden ajoitukset ovat tyypiltään historiallisia vuosilukuja.

- Suomen ajoitukset perustuvat skandinaavisiin ajoituksiin
- Vuosiluvut perustuvat lähinnä raha-ajoituksiin.
 - Varh. rautakauden osalta roomalaisiin, nuoremman rautakauden osalta ensin arabialaisiin, sitten saksalaisiin ja brittiläisiin rahoihin.
- Suomesta viikinkiajalta lähtien omia raha-ajoituksia

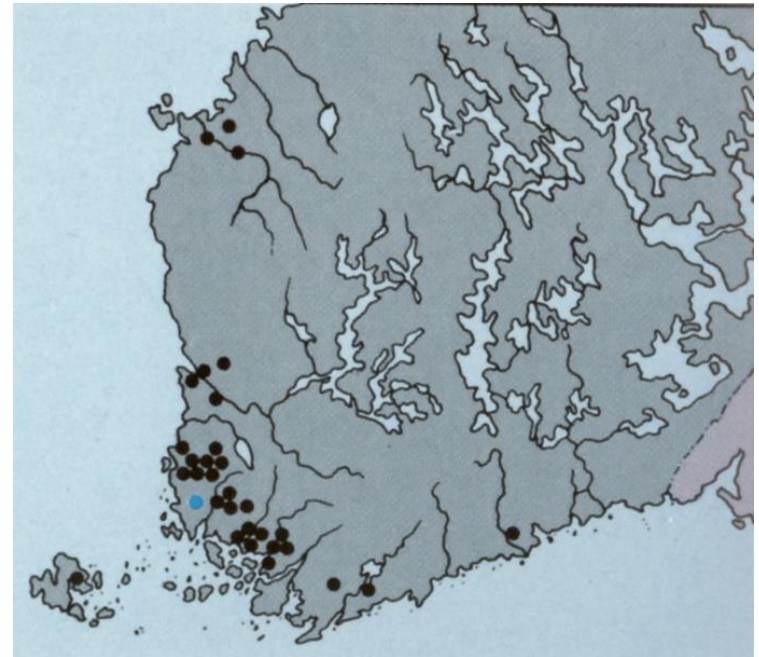
	2000	1000	0	1000					
	Kiukaisten kulttuurin aika	Pronssikausi	Esiroom. aika	Room. aika	Kansv. aika	Merov. aika	Viikinki- aika	Ristir. aika	Suomi
Hajalöytöjä		Lähteenmäen röykkiö ja eräät muut röykkiöt	Luistarin röykkiöt ja asuinpaikka	Harola?	Lauhianm. Käräjäm. Kukonm. Hajalöytöjä	Lauhianmäki Pappilanmäki Osmanmäki Käräjämäki Yli-Nuoranne Kaunismäki Luistari	Pappilanmäki Luistari	Hajalöytöjen miekat!	Euran alue

Miksi kalmistot ovat tärkeitä?

- i) Asuinpaikoilla säilyy vain valmistusjätettä ja esineiden kappaleita. Yleensä näitäkin vain vähäisiä määriä. Haudoissa on ehjiä esineitä, usein parhaimpia yhteisöjen käyttämiä.
- ii) Hautaustavat ovat syvälle juurtuneita yhteisön tapoja, joiden omaksuminen muilta yhteisöltä edellyttää kiinteää vuorovaikutusta. Vaihtoehtoisesti uusien tapojen ilmaantuminen alueelle tarkoittaa uuden väestön saapumista.

Asutus Suomessa vanhemmalla roomalaisajalla ”Kalmistokulttuuri”

- Asutuksen levinneisyys = kalmistojen levinneisyys?
- Esiroomalaisen ajan rannankorkeuksilla runsaasti esineettömiä röykkiöhautoja.
- Kuvaa mieluummin esineellisen hautaustavan leviämistä.
- Kalmistot viljelyväestön rakentamia.
 - Asuinpaikkoja ei juuri tunneta.
 - Muu Suomi jatkaa esineetöntä hautausta?



Vanhempi roomalainen rautakausi

Hauta- ja kalmistotyyppejä

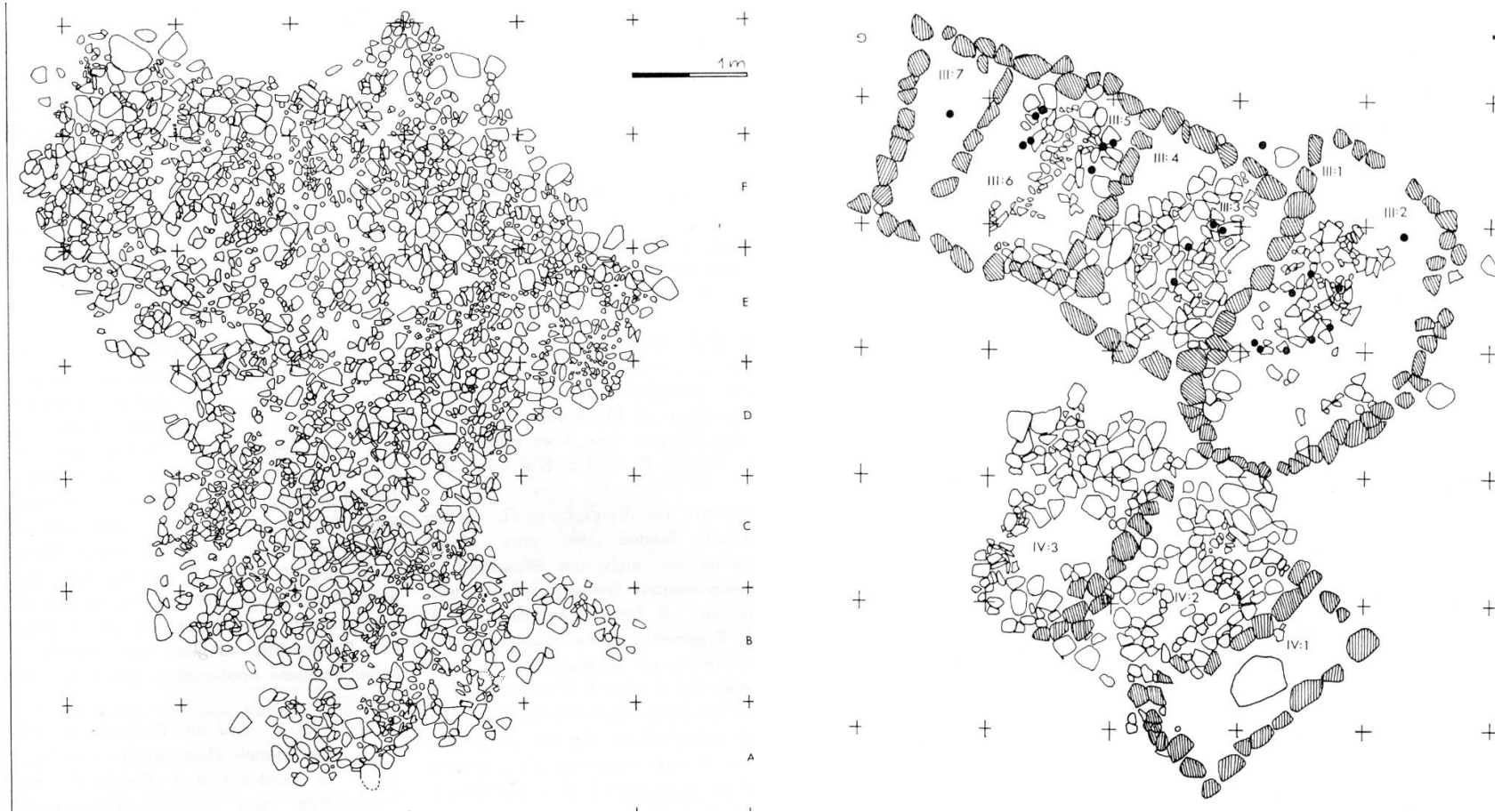
- 1. Kiviröykkiöhauta – kotimainen
- 2. Tarhakalmisto – virolainen
- 3. Yksinäistarhat tai neliseinäiset latomukset – virolainen
- 4. Kenttäkalmisto kotimainen (virolainen?)
- 5. Maanalaiset yksilöhaudat – skandinaavisia
 - Oiva Keskitalo:
 - a) luukuoppa = vainajan luut puhdistettuina
 - b) palokuoppa = luut rovionjätteen ohella
 - Erikseen:
 - ii) Kärsämäentyppi (a)
 - iii) Untamalan tyyppi (b)

Kotimainen perinne

- Rauniokalmistot
- Jatkaa pronssik. – esiroom. ajan perinnettä
- Ei aina esineitä
- Levinneisyys: Perniön, Rauman seudun, Kokemäenjoen ja Etelä-Pohjanmaa
 - Korkeuden perusteella.
- Ruumishautauksia tai avoimia polttohautauksia
 - ei arkkua tai uurnaa.
 - ei palopatinaa, ei esineiden turmelua



Tarhakalmistot Karjaan Kroggårdsmalmen ennen ja jälkeen kaivauksen



Maanalaiset yksilöhauta Kärsämäentyppi

- Uutuuksia:
 - i) maanalaiset uurnahaudat,
 - ii) uurnattomat palokuoppahaudat
 - iii) maanalaiset ruumishaudat.
- Nimi Maarian (Turun) Kärsämäen kalmistosta.

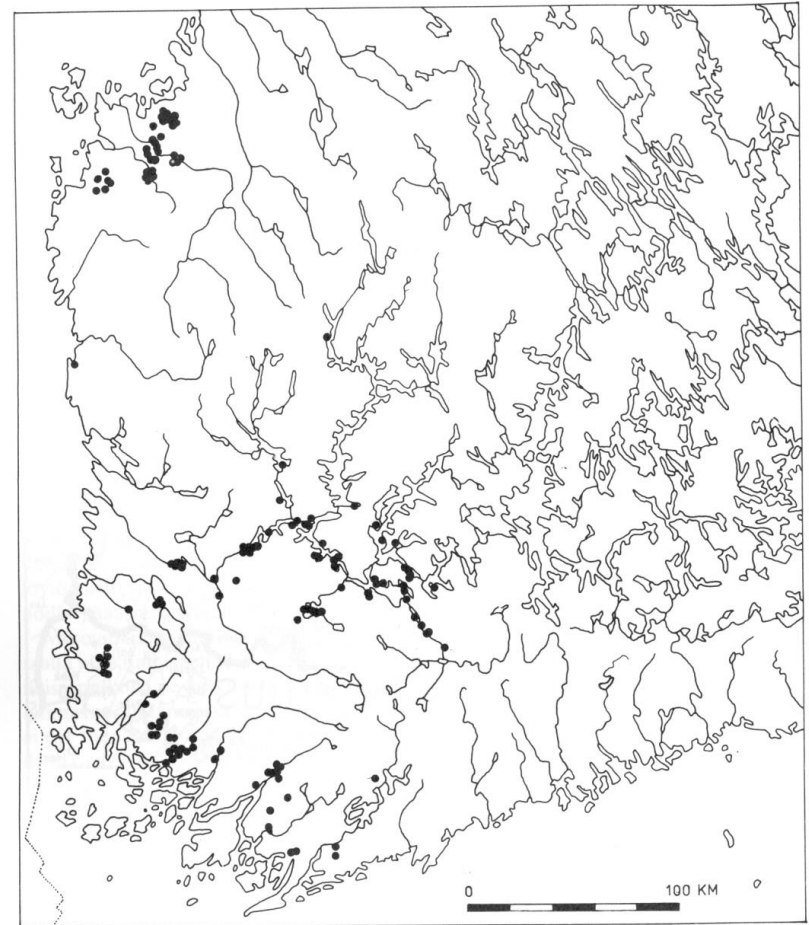


Maarian Kärsämäen kalmistoaluetta H. Salmen ottamassa kuvassa 1927, jolloin kohteen tutkimukset olivat käynnissä. Kärsämäentyypin haudat ovat yksilöhautoja ja eroavat selvästi toisistaan. Maanpäälli-

siä rakenteita niistä ei ole säilynyt, mutta niitä on voinut hyvinkin olla, sillä laajat kiveykset peitivät eräitä hautoja ja pyöreät kehät ympäröivät toisia. Museovirasto.

Kansainvaellusaika 400 – 550 jaa.

- Kalmistot leviävät Euran, Köyliön ja Kyrösjärven alueella, Hämeen järviolueelle Janakkalaan, Urjalaan.
 - Periodin lopussa hautoja Päijänteen itäp. Sysmässä.
- Keski- ja Itä-Uudenmaan asutus tai kalmistot häviää.
- Kalmistokulttuurin ulkopuolinen asutus häviää näköpiiristä.



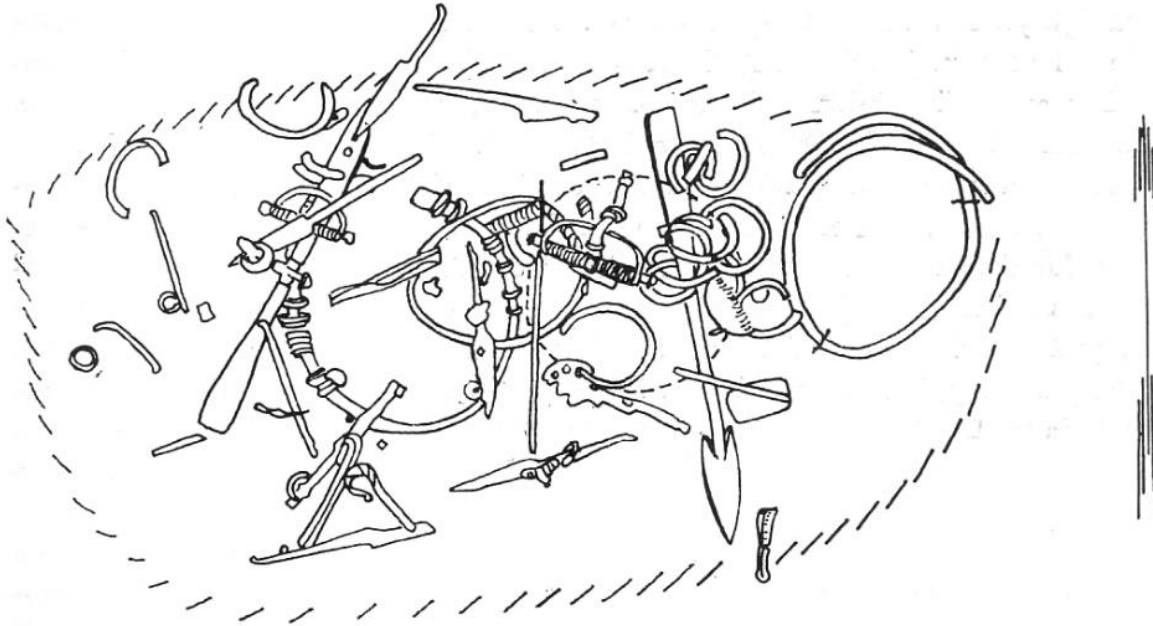
Kansainvaellusajan aseiden löytöp.

HAUDAT JA KALMISTOT

Edellisen periodin hautamuodot käytössä, paitsi

- tarhat häviävät, palokuopat vähenevät.
- polttohautoja maan ja kivensekaisissa röykkiöissä ns. tasaisen maan kalmistoja.
- Arvoesineitä haudoissa:
 - tyyli I:n esineet, kulta ja rengasmiekat.
- Polttohautaus lähes vallitseva.
- Esineet roviolla, rikottu ja väännelty.

Esimerkkejä haudoista: Palokuoppahauta



Kuva 138. Palokuoppahaudan kartta. Karjaa, Alsätra, Hönsåkerskullen.

- Karjaa Alsätra Hönsåkerskullen
- 2 röykkiöhauta ja palokuoppahautaa.

Merovingiaika

600 – 800

- Merovingiajan alussa suomalainen materiaallinen kulttuuri uudistui täysin,
- Erilliset haudat kalmistoiksi, yksilöhautaus kollektiiviseksi.
- Hautakalustot rikkaimmiksi.
 - Esim. Vesilahden Karholannokan röykkiö noin v. 600.
 - 7,5 x 6 m röykkiö.
 - mm. 3 miekkaa,
 - 3 kilvenkupuraa,
 - 12 keihäänkärkeä. ym.
- Euran-Köyliön-Yläneen alueella ryhdyttiin hautaaman polttamatta 500-luvun lopulla.



Asutus

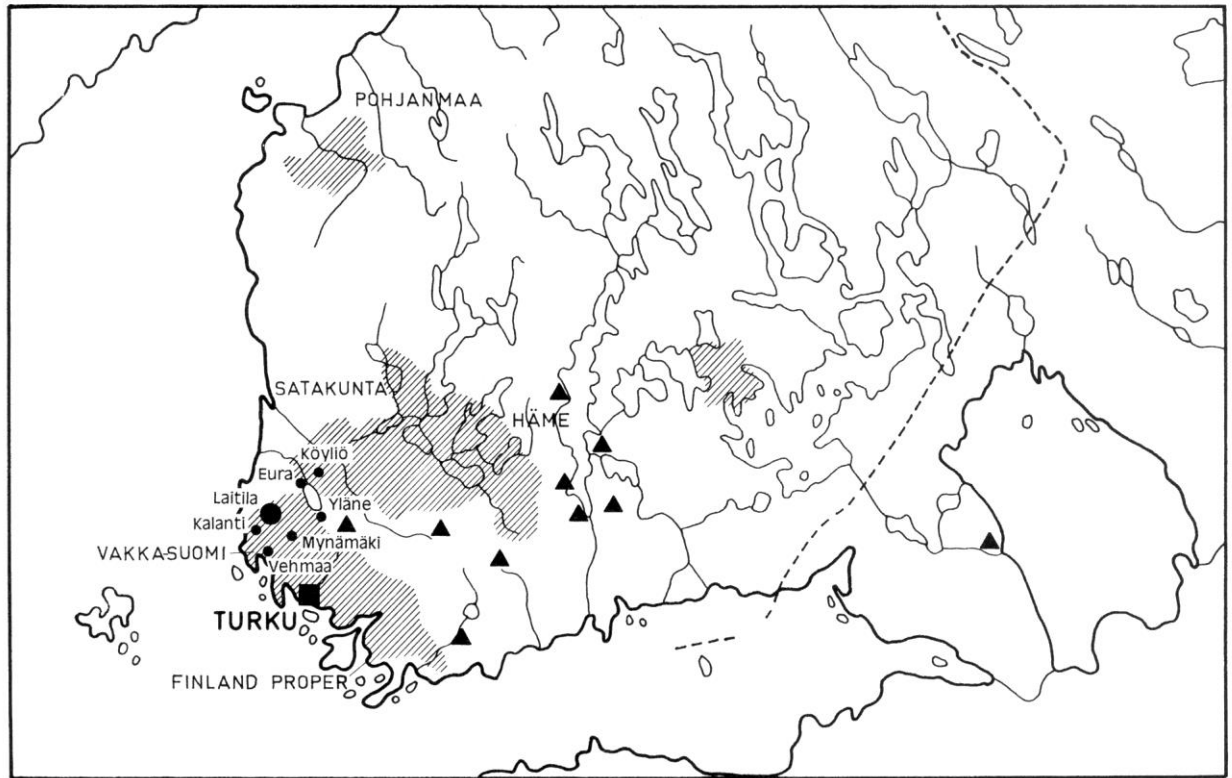


Fig. 2. Laitila lies in southwestern Finland in the former Vehmaa District, an area also known as Vakka-Suomi (Vakka-Finland, from vakka, a covered, flat-bottomed wooden box). The area inhabited during the Merovingian Period by settled farmers is hatched, and the contemporaneous grave finds situated outside the permanently inhabited area are marked by triangles.

- Merovingiajan asutus viivoitus.
- Asutus Päijänteelle. Karjalan varhaisimmat löydöt.

Kalmistotyypit

- Manner-Suomen kalmistoja kolmea päätyyppiä:
 - 1) Rökkiökalmistoja.
 - Kokemäenjokilaaksossa, Hämeen järviolueella, us. maansekaisia rökkiöitä Et. Pohjanmaalla vain kiviä.
 - 2) Palokuoppahaudat.
 - 3) Lounais-Suomessa tasaisen maan polttokenttäkalmistoja, leviävät Hämeeseen ja Satakuntaan, pari Etelä-Pohjanmaalla.
- Paikallisia muotoja:
 - 4) Pyhäjärven ympäristössä ruumishautoja kalmistoina 500-luvulta lähtien.
 - 5) Kenttäkalmistoissa venehautaukset

Hämeenlinna Hätilä



- Tasaisen maan polttokenttäkalmisto yleistyy röykkiön kustannuksella
 - Alaryhmä kenttäkalmisto ilman kiveystä
 - Ylä-Satakunta – Häme,



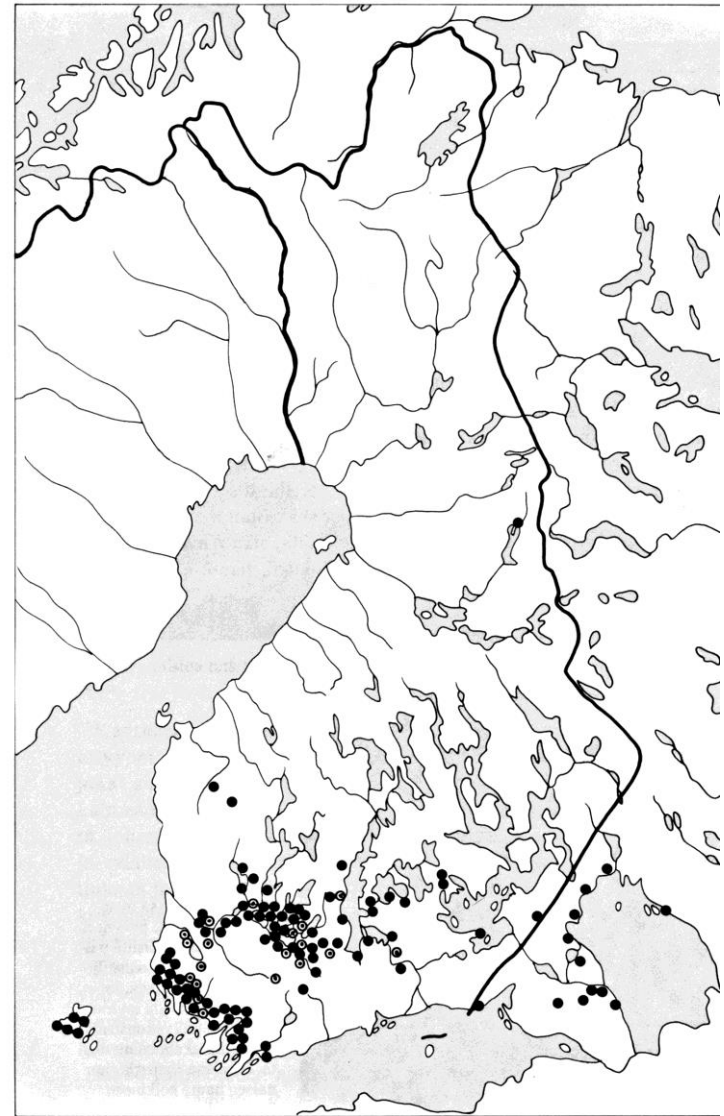
- Polttokenttäkalmisto, Valkeakoski Kiihä



- Polttokenttäkalmisto, Laitila Vidilä Vainionmäki B

Viikinkiaika 800-1050. Asutus

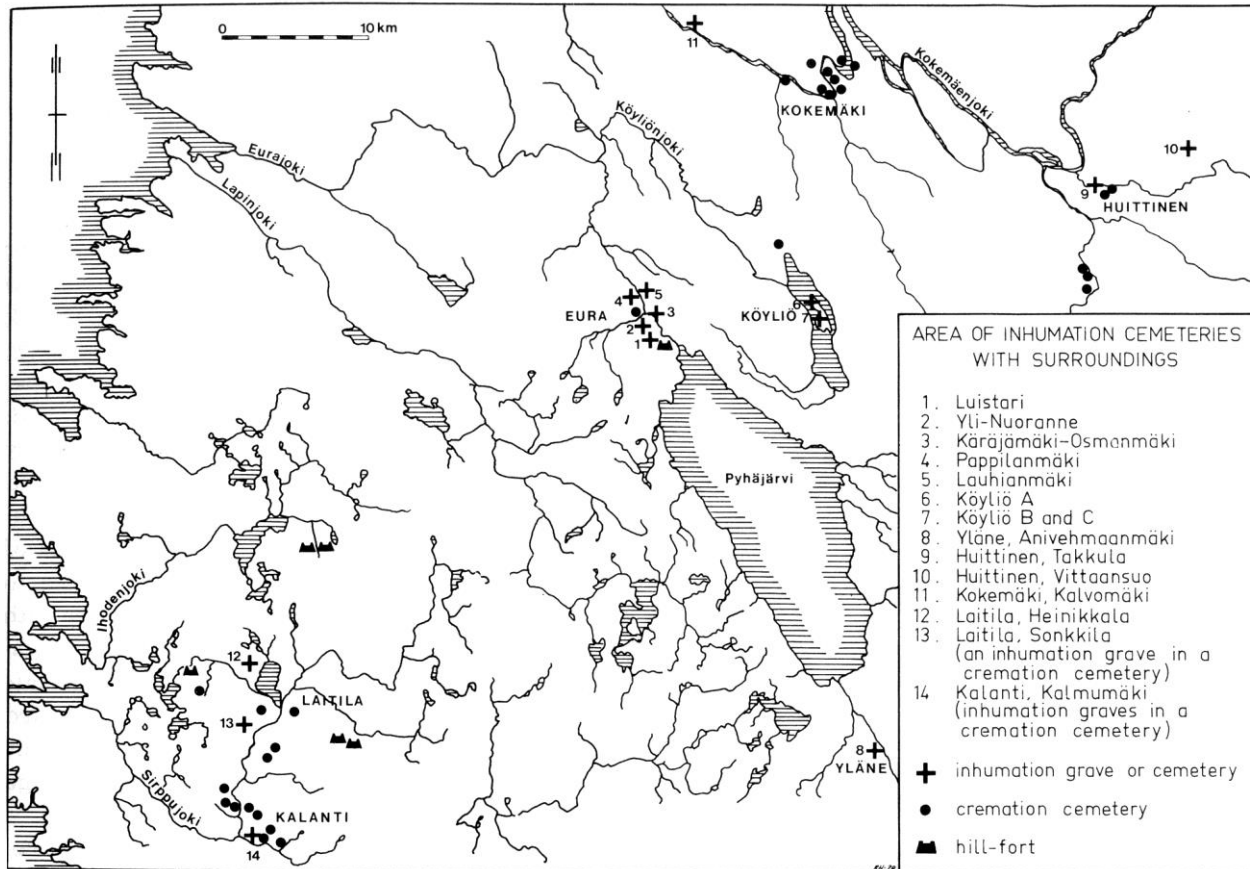
- Kalmistolöytöjen mukaan Etelä-Pohjanmaan asutus loppuu.
- Yksittäisiä hautoja vanhan kalmistoalueen ulkopuolella.
- Länsi-Uusimaa, ei 900-lukua nuorempia hautoja.
- Kokemäki – Häme, yhtenäinen ketju kalmistoja.
- Päijänteellä asutusta Hartolassa, Jämsässä, Iitissä ja Pertunmaalla.
- Mikkelin ja Karjalan kalmistot länsisuomalaisyppisiä



XVII Viikinkiajan kalmistot n. 800 – 1050 jKr.

● Polttohautoja
⊙ Ruumishautoja

Ruumishauta-alue



- Euran-Köyliön-Yläneen alueella ryhdyttiin hautaaman polttamatta 500-luvun lopulla.
- Sijainti suojainen, ei rannikolla.



- Lähimmät vastineet Keski-Euroopan ns. rivihaudat tai rivikalmistot. Muuttajia? Esineistö samanlaisista kuin muualla Suomessa
- Kuva: Köyliön Köyliönsaari

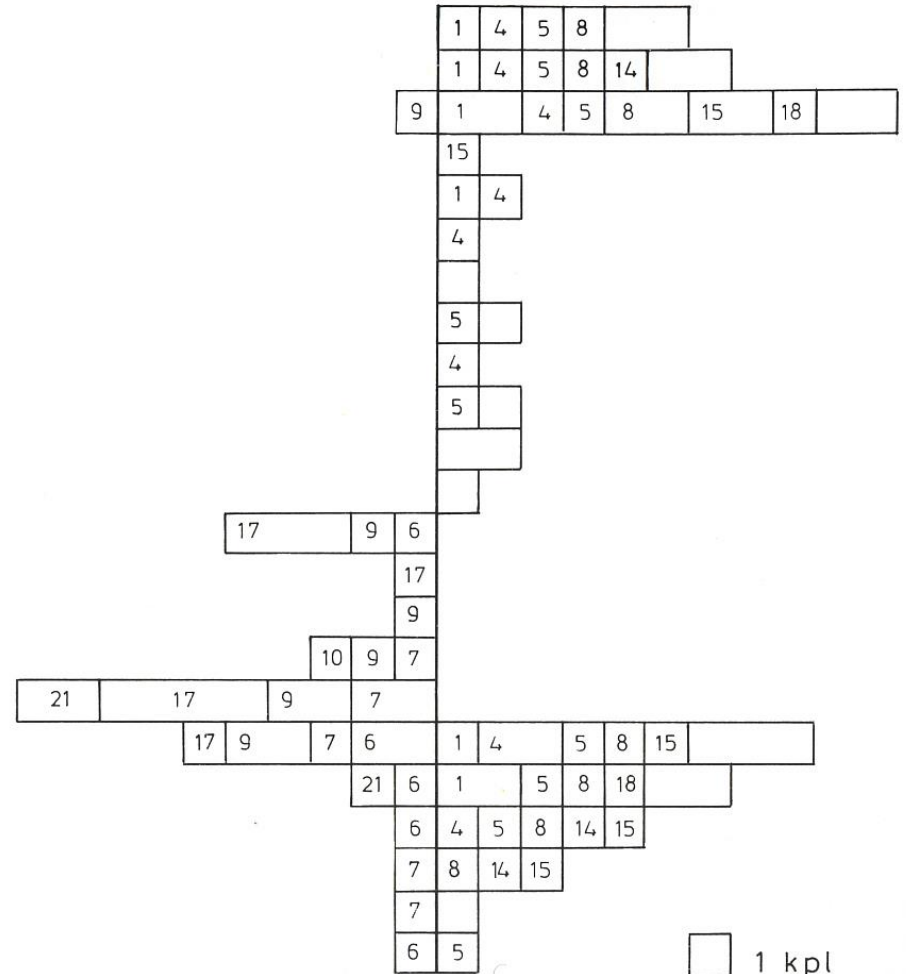
Mitä ruumishaudat voivat kertoa?

Miehen ja naisen työt
Köyliön
Köyliönsaaren A-kalmiston perusteella

Miekka
Kilpi
Keihäänkärki
Nuolenkärki
Työkaluja
Putkikirves
Suitset
Vyönsolki
Tulusrauta
Limsiöpalat
Hioinkivi
Kivitaltta
Solki
Ketjua
Kaularengas
Helmiä
Rannerengas
Veitsi
Pitkäveitsi
Sormus
Eläin
Sakset
Neula

Nainen

Mies



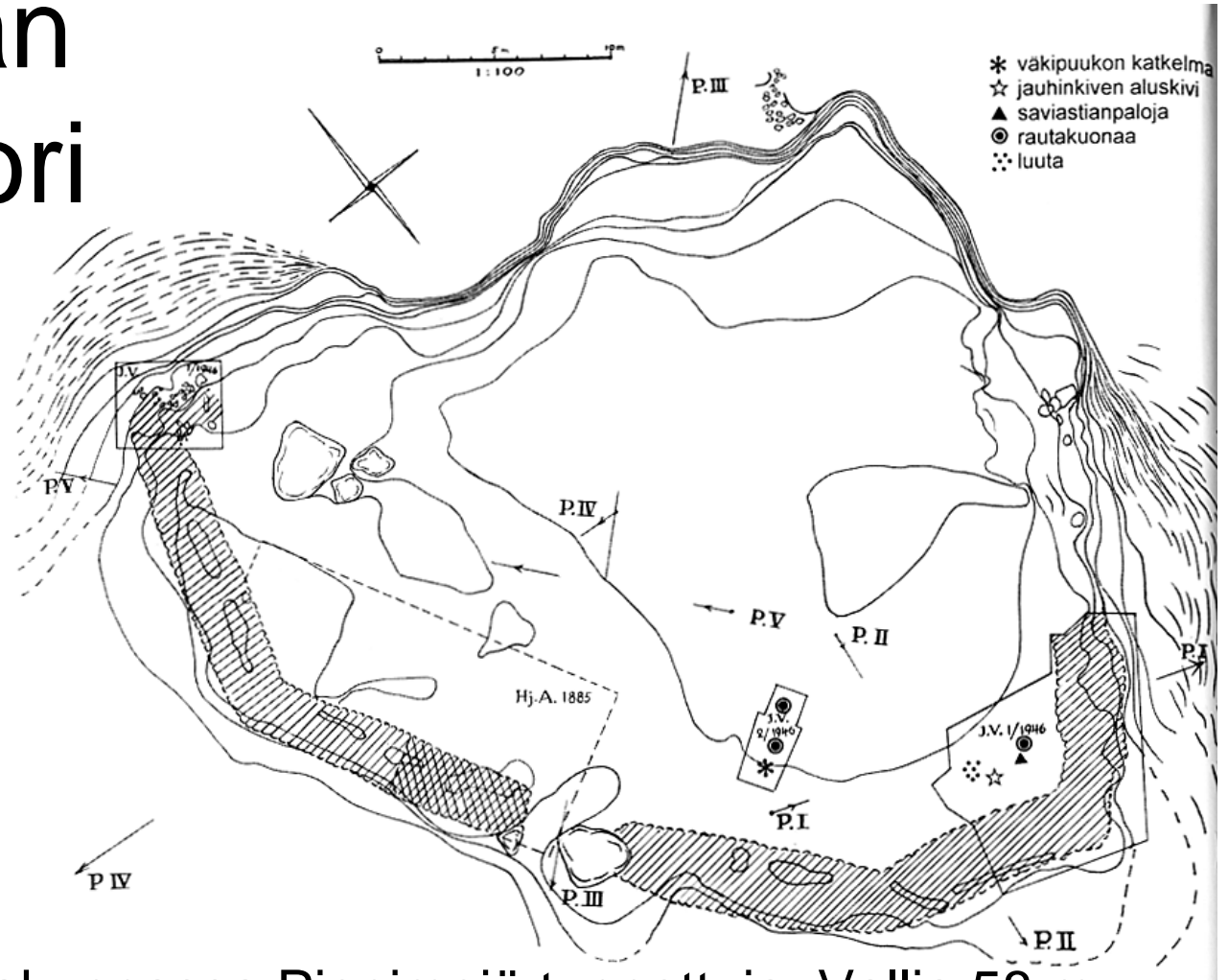
3. A-kalmisto. Kaikki haudoissa esiintyneet attribootit jaoteltuina sukupuolen mukaan.

Euran muinais- jäännökset

- Eurassa useita ruumiskalmistoja 3 km² alueella esim.
 - Osmanmäki
 - Kärjämäki
 - Pappilanmäki
 - lauhianmäki
 - Yli-Nuoranne ym.
- Luistari n. 1300 hautaa
- Kauttuan linnavuori 1 km kaakkoon Luistarista.



Kauttuan linnavuori



- Ainoa Ala-Satakunnassa Pienimpiä tunnettuja. Vallia 58 m.
- Valli 2 m leveä ja 1 – 1,5 m korkea.
- Osin kiveä, osin maata.
- Vallin suorat osat vastaavat hirsien pituutta.



- Hjalmar Appelgrenin piirros 1891



Kauttuan linnavuori

- Laki 20 m ymp. maastoa korkeampi.
- Koillis- ja itäsivu äkkijyrkät.
- Lännenpuolella vallituksia.
- Alue 390 x 40 m, vähän yli 1000m².
Kaivettu n. 100m²
- Löytöjä: jauhinkiven aluskiviä,
- Rautanaula,
- Savikiekon paloja
- 17 kg rautakuonaa.
- Aaltokoristeista keramiikkaa, viikinkiajan alku – 1000-luku
- Suoraselkäinen väkipuukko. ilm. 700-lukua



146. Laineviivakoristeista keramiikkaa (KM 2501:3) Kauttuan Linnavuorelta. Kuva MV.



Kauttuan Linnavuorelta Jouko Voionmaan kaivauksessa löytynyt veitsi, "Euran leuku". *En kniv som hittades på Kauttua borgberg under Jouko Voionmaas utgrävning.*
Kuva/Foto: Janne Rantanen (KM 11638:5).

- Suoraselkäinen väkipuukko. ilm. 700-lukua

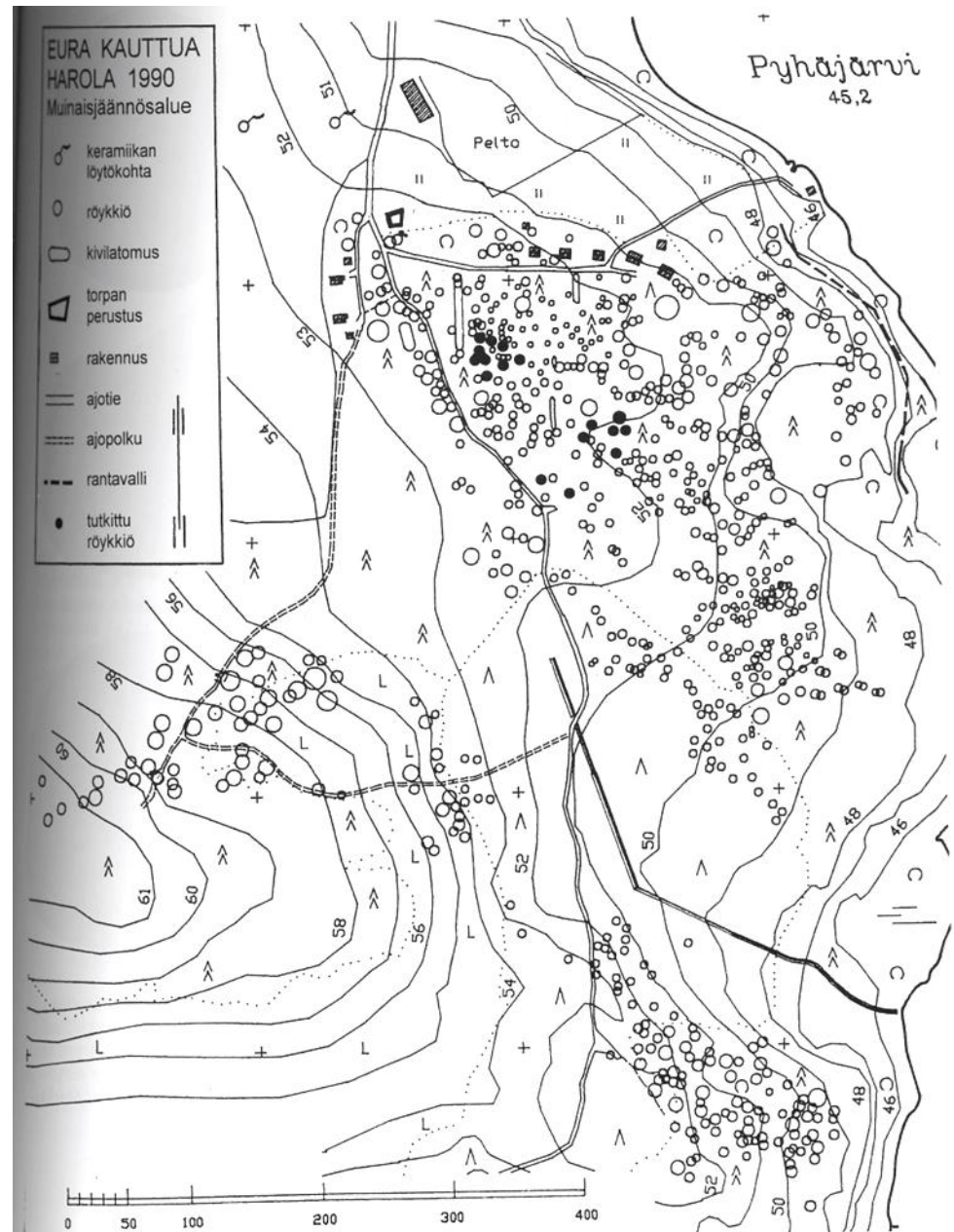
Euran Kauttuan Harola

- Roomalainen rautakauden ja kansainvaellusajan Luistarista ei löytöjä, Eurasta hyvin vähän.
- Harola, Suomen suurin røykkiökalmisto ilm. pääosin ilm. esiroomalaista aikaa.



Euran Kauttuan Harola,

- 690 röykkiötä.
- 18 kaivettu
- Luonnonsuojelualue.
Vehmas lehto,
pähkinä-pensasta ja
vuokkoja.
Luontopolku.



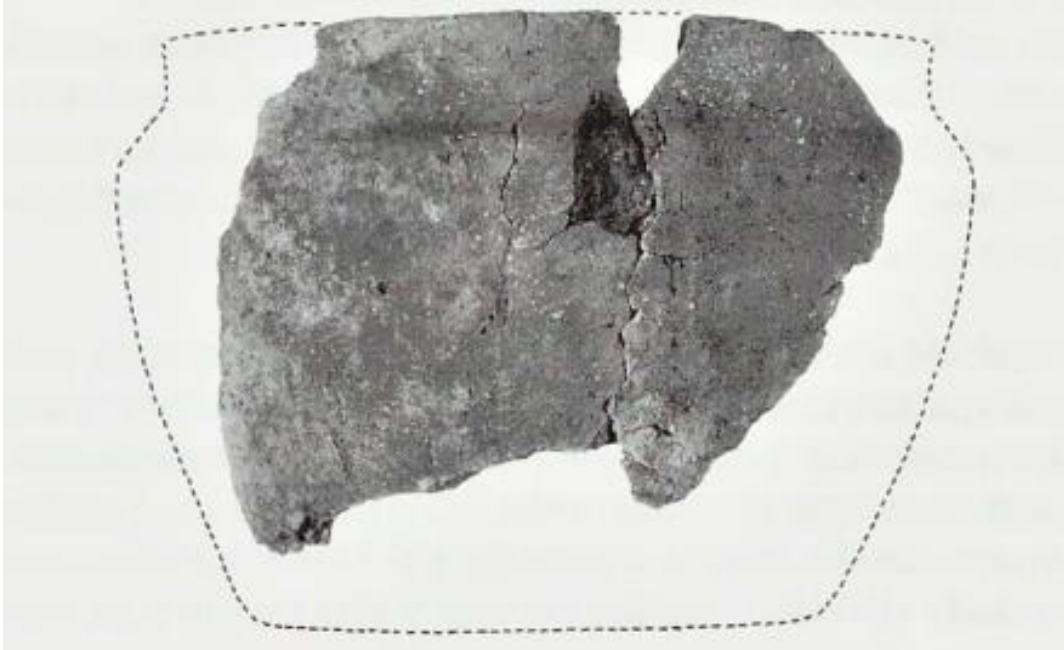
103. Euran Kauttuan Harolan muinaisjäännösalue vuoden 1990 kartoituksen mukaan (kartoitus Consulting Surveyors Oy, Piikkiö, Seppo Lehtonen 22. 11. 1990). Osakopio museoviraston arkeologian osaston arkistossa säilytettävästä kartasta. Tutkittujen röykkiöiden sijainti lisätty.



- Harola röykkiö

Niukat löydöt

- Harolasta eläinluita, ei ihmisen
- Saviastianpaloja, rautakuonaa ja kuutiokiviä
- Ei metalliesineitä



- Ajoitettuja esiroomalaisen ajan røykkiöitä hyvin vähän, sensijaan esiroomalaisen ajan rannikkovyöhykkeellä hyvin runsaasti täysin löydöttömiä røykkiöitä.
- Löydöttömiä ei ole radiohiiliajoitettu.
- Ilm. anniton ruumishautaus, ihmisjäännökset täysin hävinneet.

Ruumishaudat

- Eurassa ja Köyliössä ruumishautauksia 500-luvun lopulta lähtien.
- Muualla Länsi-Suomessa ruumishautaukset alkavat 1000-luvulla.
- Tasaisen maan polttokenttäkalmisto tavallisin hautamuoto aina n. vuoteen 1000

Ruumiskalmisstoja Eurassa Käräjämäki ja Osmanmäki

- Molemmat noin 400 m pitkällä hiekkaisella harjulla 100 m. itään Eurajoesta.
- Osmanmäki 56 hautaa. Käräjämäellä 169, näkyvät painanteina massa. Tutkittu 55.
- Ruumishautoja, päällä pieni kumpu, joka puurakenteinen lahottua painunut kuopalle.
- Osmanmäki suurelta osin viikinkiaikaa, Käräjämäellä merovinkiaikaa.
- Yli 200 hautaa 550–1200 jaa.

- Luistarista Harolan rönkkiökalmistoon 3 km.
 - Vakka-Suomen ja Euran välillä asumaton metsätaival, n. 40 km
 - Pyhäjärvi 1 km Luistarista
- Ajoitus?



Vakka-Suomi

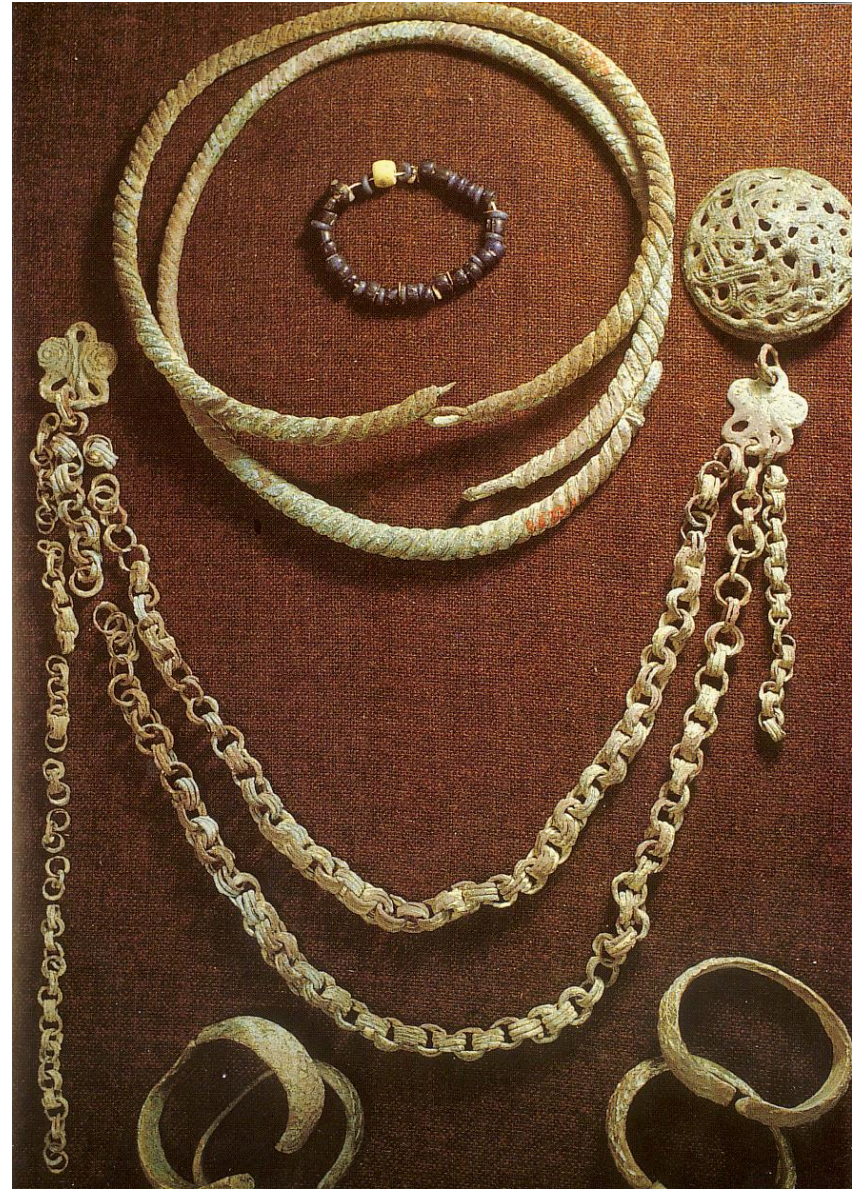
- Mm. Kustavi, Laitila, Mynämäki
- Nimi vakkojen ja kousien valmistuksesta ainakin keskiajalta lähtien



Osmanmäki

Naisen hauta

- Viikinkiaikaa
- Yleisimpiä ajanjakson kaularenkaista olivat pronssivartaista kierretyt lenkkipäiset kaularenkaat.
- Löytöpaikkoja yli 50.
- Eura, Osmanmäen hauta 15



Eura Käräjämäki



Kuva 2. Asemapiirros Euran Käräjämäen kalmistosta. Tuomarinympyrä on kalmiston keskellä.

- 166 hautaa, pääosa merov. aikaa, 13 viikinkiaikaa
- Vanhimmat polttohautuaksia



- Käräjämäki lounaasta. Jatkuu vasemmalle Osmonmäkenä

Palokuoppahaudat

- Euran Käräjämäki, ns. tuomarinympyrän keskellä 2 ns. palomaakuoppahautaa
- erovinkiaikaa, n. 500 – 600 jaa.
- toinen annillinen, toisessa vain vähän luita. vain vähän luita sisältävä.
- Esineet ja luut hiekkakivilaa'an alla.
- Ilm. ollut puuastiassa, siis uurnahautoja.





Tuomari- ympyrät

Tuomariympyrä Åbrott,
Kville Bohuslän



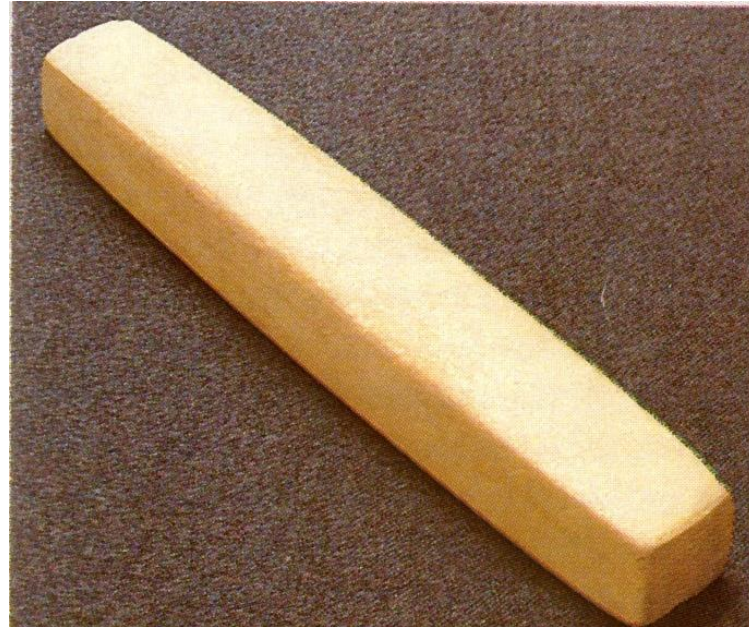
- Tuomarinympyrät erit. Keski- ja Länsi-Ruotsissa
- Keskellä palokuoppahauta
- Vanhemmalta nuoremmalle rautakaudelle.
- usein 7 tai 9 kiveä.



- Askebyn kalmisto, Östergötland
- Yksi varma ja muutama epävarma Suomesta

Euran Käräjämäki

- Euran Käräjämäen soturihaudasta ruumishautoja 2 kpl
- Vainajat 3 m pitkissä puukammioissa. Varhaisimmat kammiohaudat.
 - Arkut vasta 1000-luvulla käyttöön
- Vastaavia Luistarissa viikinkiajalla
- Mahd. vastine Sutton Hoon laivahautauksesta
- Ajoitus n. 500-luvun jälkipuolelle.



Haudat 500-luvun jälkipuolta



Käärmesolki Käräjämäestä



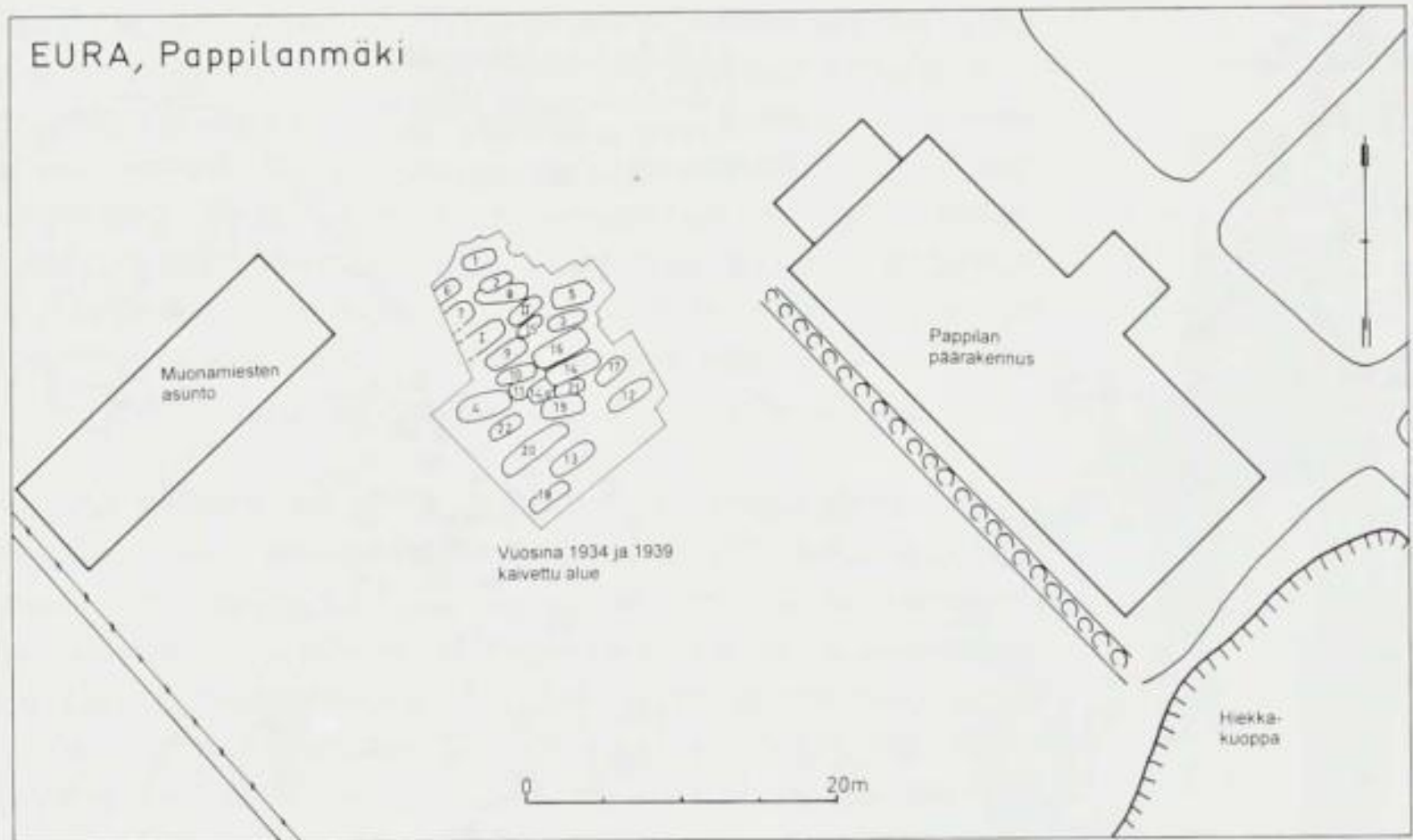
- Merovinkiaikaa.
- Esinetyyppi Skandinaavinen, ilm. Öölanti-Gotlanti – suunnasta. Meillä yleisiä, ehkä valmistettu Suomessa.
- Eurasta löytynyt 4 kpl.

Euran Pappilanmäki

▪

- Pohjoisin kalmistoista
- Kaivauksissa tavoitettiin 25 viikinkiaikaista hautaa, joista 2 miekkahautaa.
- Hajalöydöissä 11 miekkaa, joista kaksi ns. loistomiekkaa.

EURA, Pappilanmäki



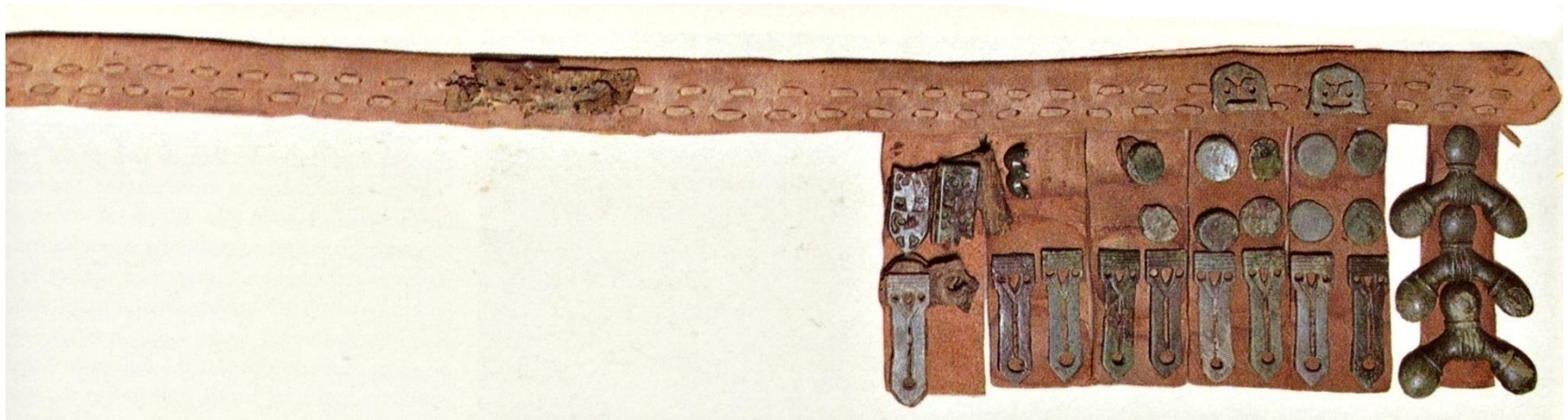
123. Pappilanmäen kaivetut haudat. Piirros Cleven (1927) ja Salmon (1939) karttojen mukaan Rauno Hilander 1981.

- 5-6 m ympäristöään korkeammalle kohoava mäki

Pappilanmäenrengas- miekka

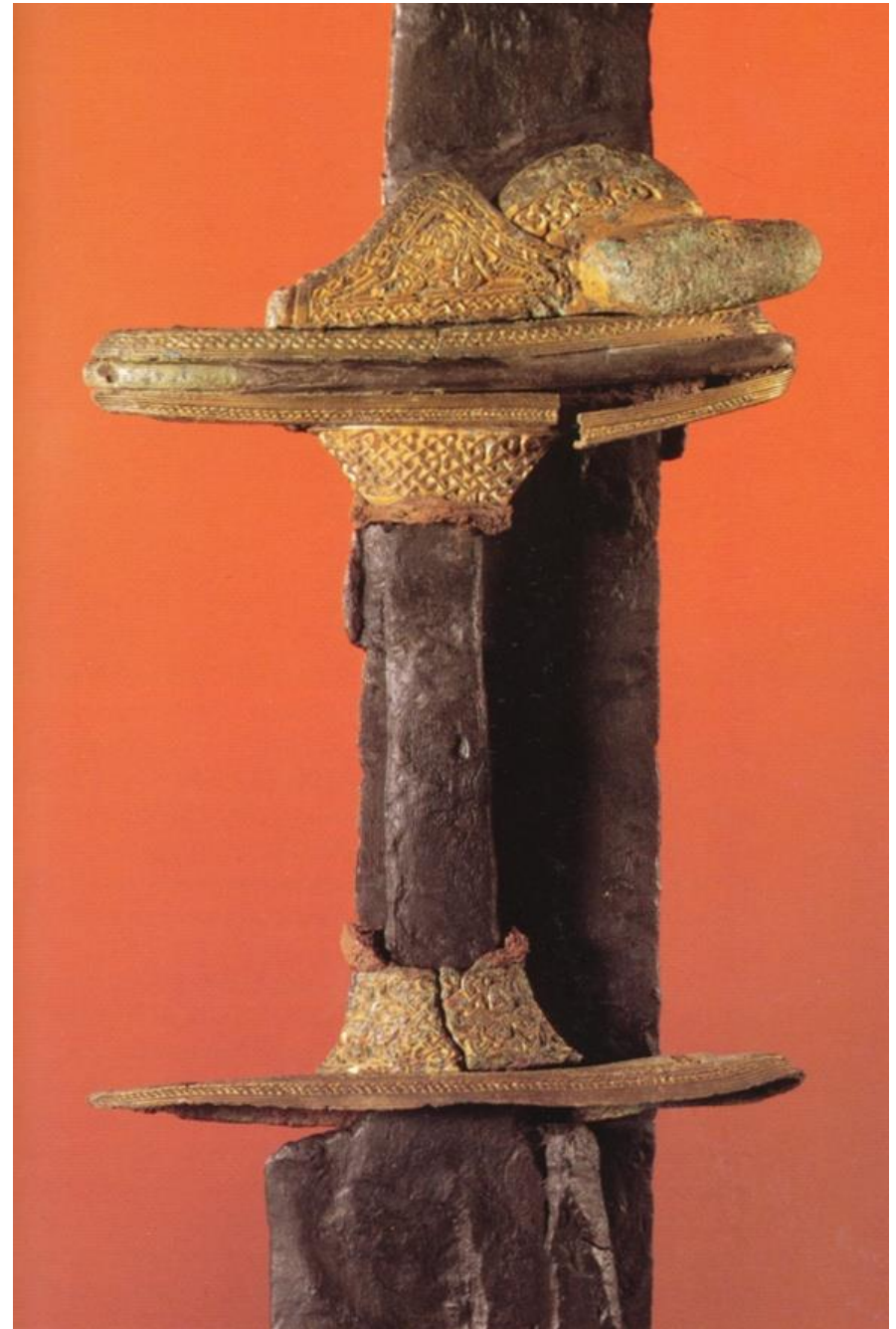
- Euran Pappilanmäen hauta.
- Loistomieikka, huotra, ns. permalainen helavyö, pronssikahvainen välipuukko, hevosen ohimorengas, kuolaimet ja rengasneula.
- Germaanisia, paitsi vyölaite itävenäläinen ja pukuneula balttilainen.





- Permalaiset vyöt Keski-Venäjällä naisten asusteita, Suomessa miesten.

- Tulkittu:
 - rengas symboloi sidettä korkearvoisen sotilaan tai sotapäällikön ja hänen seuraajansa välillä.
- Pappilanmäen miekka myöhäisintä tyyppiä, n. 700 jKr.
- Lähin vastine Kyndbystä, Seelannista, Tanskasta.
- Kyndbyn miekka



- Miekantuppi
- Kirjalliset lähteet:
Merovingien suku
polveutunut merihirviöstä,
jolla härän pää.
- *Merovech* –
merisyntyinen





- Pappilanmäen 1100-luvun lopulle ajoittuvat miekka
- Viimeisiä asehautoja

Lauhianmäki

- Kustaa Killinen, inventointi v. 1880. 200 samanlaista hautapainautta kuin Kärjämaässä.
- Vain 7 ehdittiin tutkia ennen alueen tuhoamista uuden hautausmaan tieltä . Viikinkiaikaa.

EURA - Lauhianmäki

Luonnos, jossa näkyvät
hautapainanteet ennen
kuin kalmisto tuhottiin



Luistarin kalmiston löytyminen

- Kunta ryhtyi keväällä 1969 vetämään viemäriä Antinpellon uutta asuinalueita varten
- Kaivinkoneen kauhaan tarttui hopeakoristeinen miekka.
- Kaivaukset alkoivat kesällä 1969.
- Viemäriä itäpuolelle aiottiin leventää tietä.
- Viemäriä alueelta 96 hautaa ja 60 hautaa tienleventämisen kohdalta ensimmäisenä kesänä.
- Pelastuskaivaus muutettiin tieteelliseksi projektiksi.



- Osin esille kaivettuja hautoja



- Ruumishauta

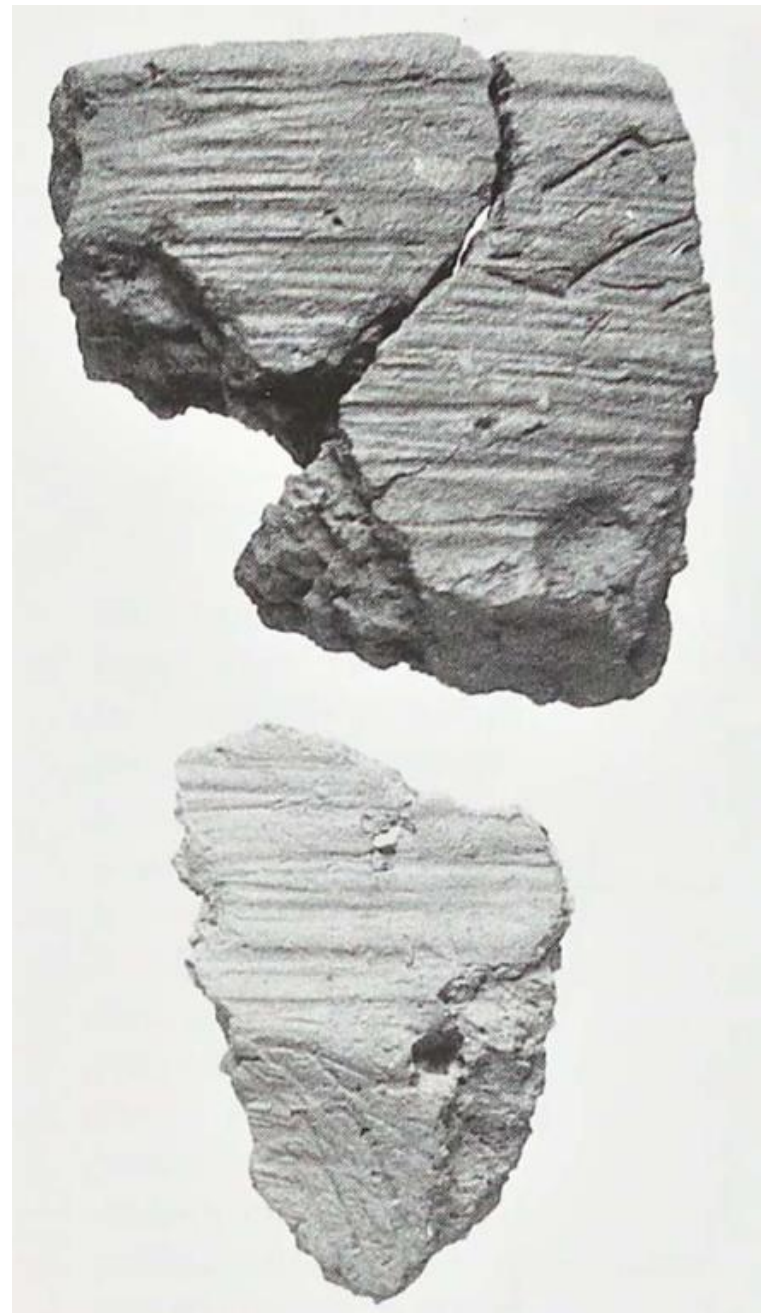


48830 25
Hauta 419:3, kuvattu kaakosta

P-L Lehtosalo-Hilander 1977

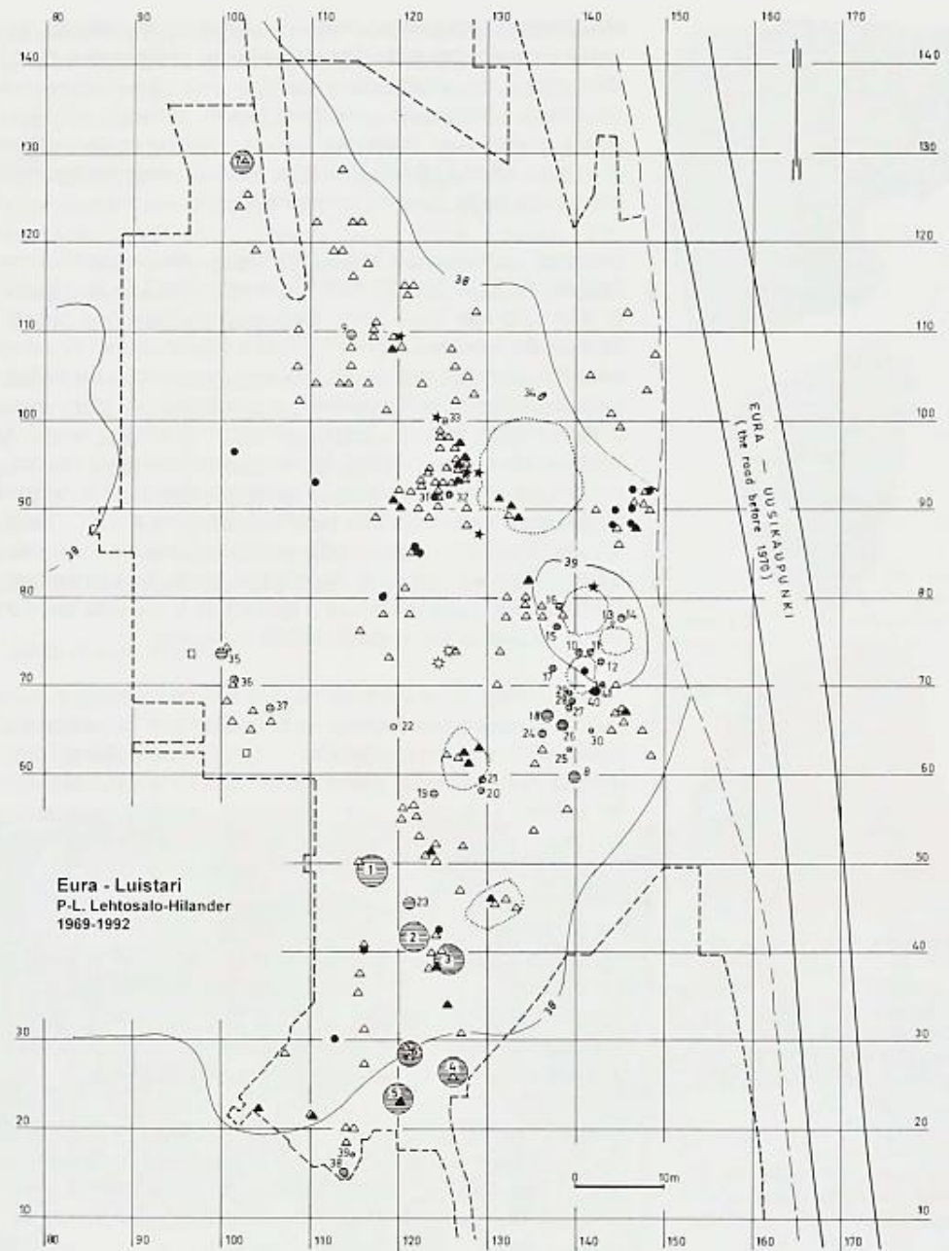
Euran Luistarin asuinpaikka

- Alueella myös paljon vanhempi asuinpaikka.
- Osin tuhoutunut jo ruumishautoja tehtäessä. Haudat kaivettu asuinpaikkakerroksen läpi
- Paksua naarmupintaista keramiikkaa Nokijälkiä
- Suuret liedet tai pikemminkin keittokuopat
- Kiviesineitä



Keramiikka

- Paimion keramiikkaa, (1200 – 500 jaa)
- Lausitz-vaikutteista keramiikkaa (1100 – 500 eaa.)
- Morbyn keram. (800 eaa. – 300 jaa.)
- Muutama pala sisämaan pyyntikulttuuriin tekstiilikeramiikka ja asbestikeramiikkaa



81. Kartta Luistarin alueen asuinpaikkalöydöistä: liesi ⊙, naarmupintainen keramiikka △, naarmupintainen ja kuopallinen keramiikka ▲, kuopallinen keramiikka ●, leimakoristeisia saviastianpaloja ☆, vulstikoristeisia saviastianpaloja □, astiankorvia ★. Kartan laatinut kirjoittaja, piirros Rauno Hilander 1999.

- Liesiä tai keittokuoppia 8 kpl.
- 3 m halk.
- 1,5 m syvä
- Kahdesta myöh. pronssik. ohran jyvä
- Muuinaiispelto löynyt v. 2013



- Keittokuopat tulkitaan Pohjanlahden rannikolla traaninvaolmistuspaikoiksi.
- Tuskin Luistarissa



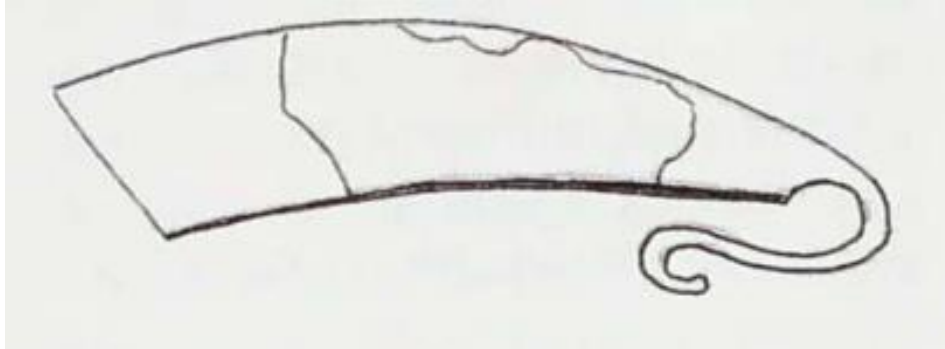
Asuinpaikan kiviesineitä



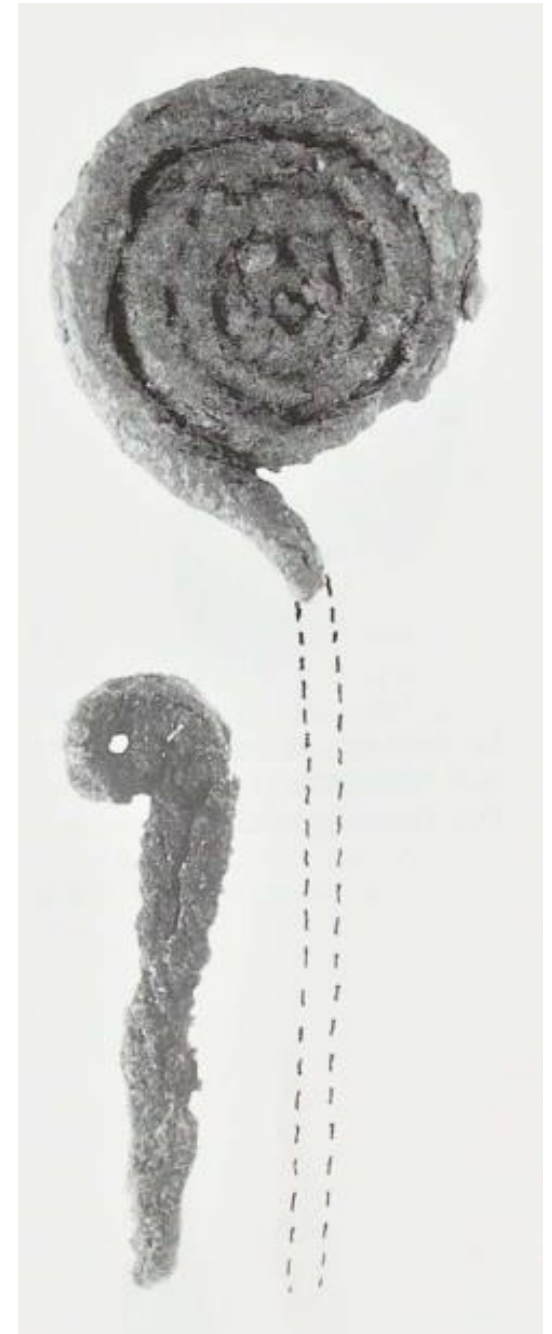
88. Kivikautista kirvestä tai talttaa muistuttava esine (KM 18000:951), jonka terä kuitenkin on tylppä, Luistarin asuinpaikalta. Kuva MV/ Timo Syrjänen 1975.



Metalliesineitä



- Pronssinen partaveitsen katkelma, asuinpaikkalöytö
- Rullapäiset neulat, Suomen vanhimpia rautaesineitä.
-

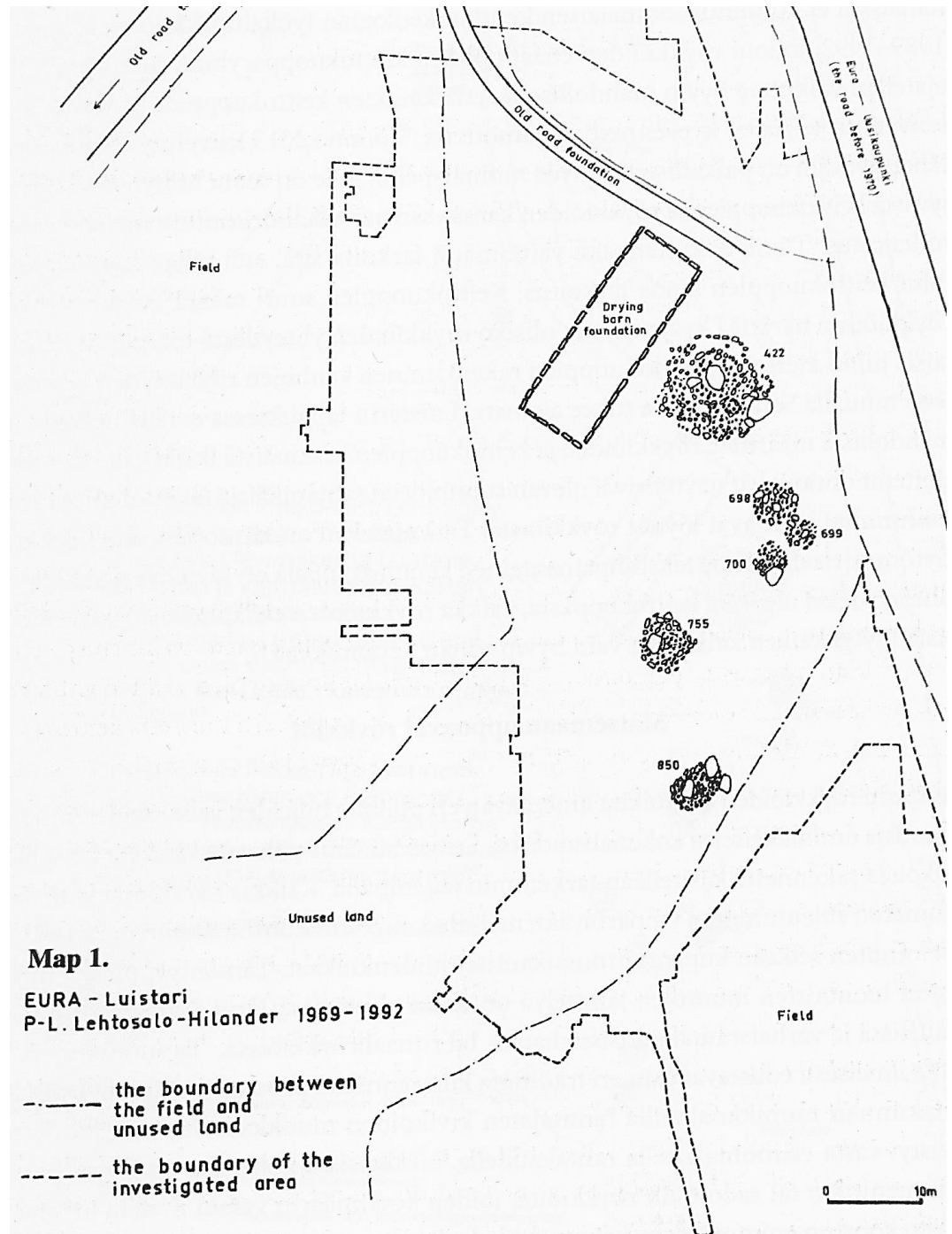


Euran Luistarin röykkiöt

- Luistarista säilyneitä röykkiöitä 6 kpl. Kiveä ja maata.
- Ryhmä 60 x 25 m alueella Osin asuinpaikkakerroksen päällä.
 - 4 näistä maakiven ympärille.
 - 2:ssa useita kookkaita kiviä.
- Kaikissa osana luontaisia kiviä
- Pohjoisin suurin, halk. 12 -13 m. Pienin 4 m.
- Kiveä ja maata, jota vähemmän.
- Kivikerros 20 – 60 cm.
- Kahdessa palaneita ihmisluita ja palamattomia kotieläinten hampaita.
- Polttohautoja, luita suhteellisen runsaasti
- Yhden alla ihmisen pituinen kuoppa kaivettu, ruumishauta?

Röykkiöt

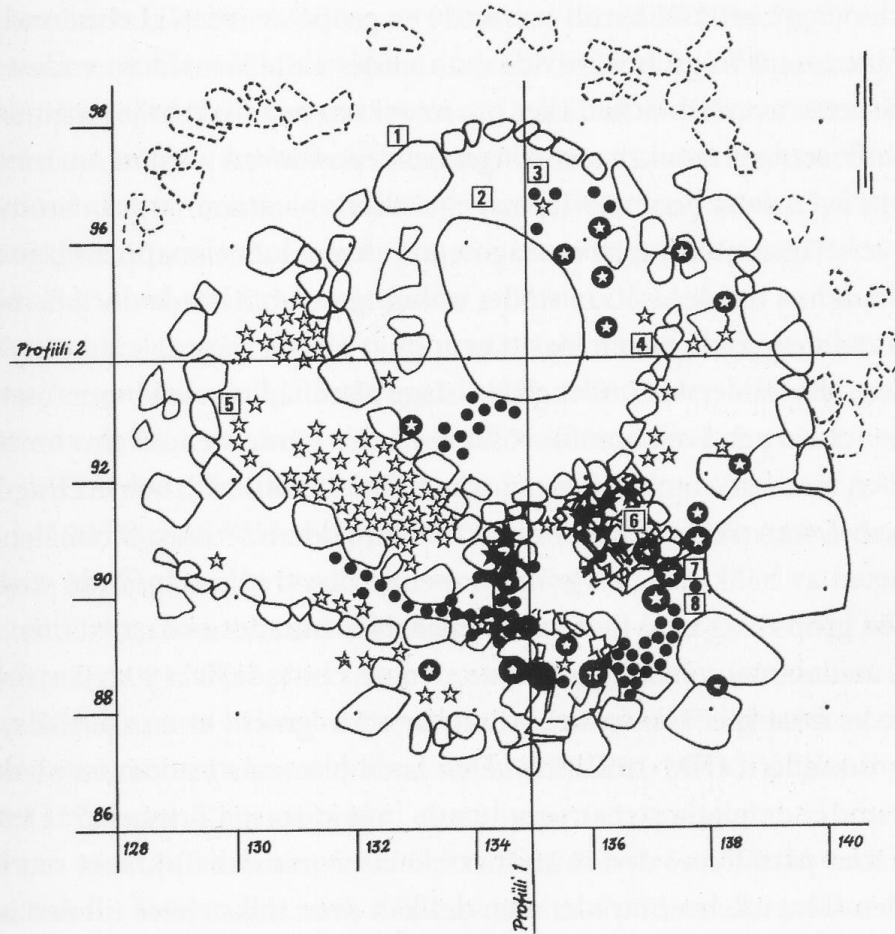
- 3 hiiliajoitus pronssikauteen.
- Yhdessä esiroom. ajan pähkinänkuori



Röykkiö 422

- Silmäkiven ja kehän välillä palaneita luita, saviastianpaloja, pronssinappi, pronssilevyn katkelmia ja rautaisen keihäänkärjen putkiosa.
- Vasarakirveen kantakatkelma, johon hiottu terä.

- | | |
|---|--|
| 1 Kivikirves / Stenyx | ☆ 10-30 g palanutta luuta / brända ben |
| 2 Kaksoisnappi / Dubbelknapp | ★ yli / över 300 g/1m2 palanutta luuta / brända ben |
| 3 Rautainen keihäänkärki / Spjutspets av järn | ● 30 g keramiikkaa / keramik |
| 4 Pronssilevy / Bronsskiva | ⊛ 200 g - 1000 g rautakuonaa / järnslag |
| 5 Rautainen sirppi / Skära av järn | ⊛★ yli / över 1000 g rautakuonaa / järnslag |
| 6 Rautainen keihäänkärki / Spjutspets av järn | ⊛ Vuonna 1990 paikallistettu kehäkiveys /
Stencirkel som påträffats år 1990 |
| 7 Pronssiesineen kappale / Fragment av bronsföremål | |
| 8 Kuutiokivi / Kubsten | |



Pirkko-Liisa Lehtosalo-Hilanderin laatima röykkiön 422 löytöjen levintäkartta.²⁹⁶ Tässä artikkelissa partaveitsekseksi tulkittu esine on merkitty karttaan nimellä "pronssilevy".²⁹⁷



- Luistari röykkiö 422 n. 500 eaa.
- Silmäkivi, kaksi vaillinaista kehä ympärillä

- 2 pronssik. esinettä.
- Kaksoisnappi ja partaveitsi ja 755 kaularenkaan katkelma, Skand. pronssik V per. 900 – 700 eaa.
- Puuhiiliajoitus 1411 – 1011 eaa
- Kehän ulkopuolella latomus, jossa pienoissirppi ja palaneita luita. 2 – 3 ihmisen ja koiran luut.
- Hiiliajoitus n. 500 eKr.
- Uloimman reunakehän luota jauhinkivi ja kourutaltan katkelma.



Kaularenkaan katkelma

Löytöjä röykkiöistä

- Röykkiössä 422 luuta 4,6 kg. useampi yksilö
- Röykkiössä 722 vähintään 4 yksilöä
- Kaikissa röykkiöissä rautakuonaa. Siis käyttö jatkunut esiroom. rautakaudelle.
- Kaikista myös pronssikauden tyyppistä keramiikkaa.
- Pronssikauden hautaraunioista erit., harvoin kivikirveitä.
- Luistarin ainoa, joka kaivauksissa.
- yleistyvät rautakaudella



94. Vasarakirveen kanta-
katkelma (KM 20552:10),
johon on hiottu terä
uusiokäyttöä varten,
pienoissirppi (KM 20189: 6)
ja keihäänkärjen
putkikatkelma (KM
20552:13) Luistarin
röykkiöstä 422. Kuvat P-L.
Lehtosalo-Hilander 1986.

Konteksti / Kontext	Lab.koodi Lab. kod	Ajoitus / Datering BP	Kalibroitu ajoitus / Kalibrerad datering (95,4 %)	Materiaali Material	Lähteet Källor
Röykkiö Röse 422	Hela-1383	2510±120	897-386 eaa./f.v.t.	Puuhiili Träkol	Lehtosalo- Hilander 2000a:175
Röykkiö Röse 698	Hel-3953	2800±80	1193-808 eaa./f.v.t.	Puuhiili Träkol	Lehtosalo- Hilander 2000a:175
Röykkiö Röse 699	Hela-212	2125±50	358-39 eaa./f.v.t.	Pähki- nänkuori Nötskal	Lehtosalo- Hilander 2000a:175
Röykkiö Röse 700	Hel-3954	2420±100	801-239 eaa./f.v.t.	Puuhiili Träkol	Lehtosalo- Hilander 2000a:175
Röykkiö Röse 755	Hela-133	2985±75	1411-1011 eaa./f.v.t.	Puuhiili Träkol	Lehtosalo- Hilander 2000a:175
Keittokuoppa Kokgrop Luistarintie	Hela-3328	2641±31	896-776 eaa./f.v.t.	Puuhiili Träkol	Lempiäinen et al. 2020:149
Keittokuoppa Kokgrop 3	Hela-208	2560±60	826-480 eaa./f.v.t.	Puuhiili Träkol	Lehtosalo- Hilander 1999:42
Muinaispelto Fornå kern	Hela-3408	2419±49	754-398 eaa./f.v.t.	Ohranjyvä Kornkärna	Lempiäinen et al. 2020:149



Kaksoisnappi röykkiöstä 422 ja
Luistarin pronssikautista keramiikkaa.
*Dubbelknapp från röse 422 och brons-
ålderskeramik. Kuvat/Foto:*
Ulla Moilanen (KM 20552:12, KM 18000:921).



- Eteläisin 273 röykkiö kiloa rautakuonaa.
- 13 kg saviastianpalasta.
- Myös 4 survinkiveä, 3 kiekkokiveä, rautaveitsi.

Röykkiö Röse	Palanutta luuta Brändaben	Pronssikautisia metalliesineitä Bronsföremål från bronsålder- dern	Rautakautisia metalli- esineitä Järnföremål från järnåldern	Kiviesineitä Stenföremål	Rautakuonaa + keramiikkaa Järnslag + keramik
Röykkiö / Röse 422	4618 g	Partaveitsi*, kaksoisnappi / Rakkniv*, dubbelknapp	Pienoissirppi, kiehäänkärki*/ Miniatyrskära, spjutspets*	Kivikirves*, kuutiokivi / Stenyxa*, malsten	22 kg + 2,1 kg
Röykkiö / Röse 698	88 g	-		-	24 kg + 1,1 kg
Röykkiö / Röse 699	30 g	-	Vyönsolki / Bältessölja	-	16 kg + 200 g
Röykkiö / Röse 700	16 g	-	-	-	30 kg + 500 g
Röykkiö / Röse 755	1612 g	-	Katkelmia/ Fragment	Luuesine* benföremål*, 2 kuutiokiveä malstenar	4 kg + 1 kg
Röykkiö / Röse 850	2 g	Kaularengas*, pronssikärki* / Halsring*, bronsspets*	-	4 kuutiokiveä malstenar, 3 kiekkokiveä skivstenar	273 kg + 13 kg

Raudan synty



- Sepän välineitä ei tunneta rtk. haudoista
- Pelkistyskuonaa ja ahjokuonaa haudoissa niin kauan kuin ruumis poltetaan.
- Myös mm. Ruotsissa

Kansanrunot

- *Hölmä Tuonelta tulovi,
maan alta Manalan poika.
Löyti suosta ruosteheinän,
teräsheinän hetteestä,
veipä Ilmarin pajaan,
[suolle] hyllymättö*
- *mä[lle],
maalle ljehumattomalle.*
- Kuona palautettiin manalaan, että syntyisi uutta rautaa.
- Vrt. karhunpeiijaisten jälkeinen karhun luiden hautaaminen.